

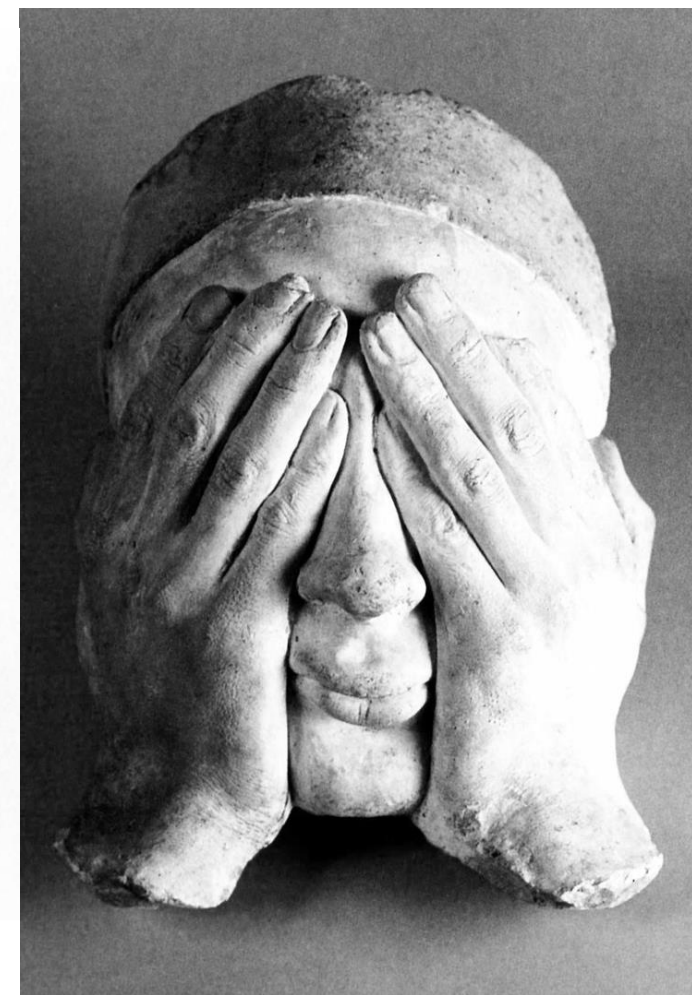


**„Gefangen in einer magischen Form“:**  
Praktiken und Semantiken der Körperabformung

Blockseminar SS26 | ABK Stuttgart | Irene Kastner, MA













Bilder aus  
*Dans l'intimité d'atelier: Geoffroy Dechaume (1816-1892), sculpteur romantique (2013)*  
*Nah am Leben, 200 Jahre Gipsformerei (2019)*

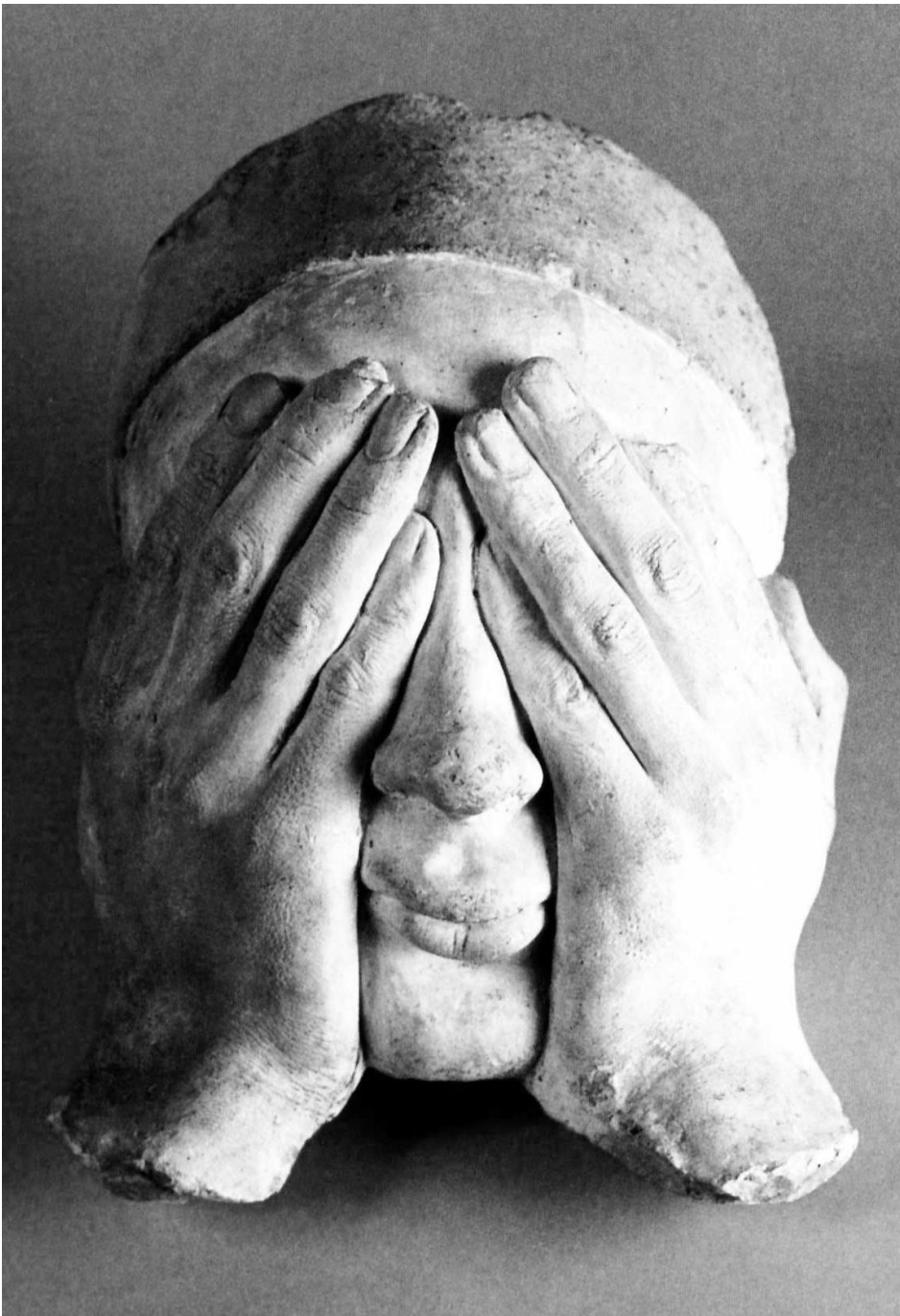




„Si ce n'était pas du marbre, on croyait qu'une belle et superbe créature a été saisie et figée à son insu dans un moule magique [...]“

„Wäre es nicht Marmor, würde man glauben, dass ein schönes, wundervolles Geschöpf ohne sein Wissen gefangen worden und in einer magischen Form erstarrt wäre.“

Théophile Gautier, Salon de 1847, zu Auguste Clésingers *Femme piquée par un serpent* (1847)



Vorstellungsrunde, Erwartungen an das Seminar

Einführung, vorläufiger Seminarplan

Referatsvergabe

*Louis C. A. Steinheil, Les mains sur les yeux // Die Hände auf den Augen,*  
aus dem Atelier Adolphe-Victor Geoffroy-Dechaumes, Paris, 1834-38

# Seminarplan

Freitags, **15. Mai** , **22. Mai**, **5. Juni**, **12. Juni**

jeweils 14.00-17.00 Uhr,

KWR Pavillon

Freitag, 15. Mai

Einführung/kurze **Textdiskussion**: Auszug aus Georges Didi-Hubermann, *Ähnlichkeit und Berührung: Archäologie, Anachronismus und Modernität des Abdrucks* (1999)

**Teil I:** *Die Abformung als Mittler zwischen Natur und Kunst, Tod und Leben, Person und „Material“*

Freitag, 22. Mai

**Teil II:** *Die Abformung zwischen technischem Hilfsmittel, „Matrize“ und Container des Lebendigen / Der Vorwurf der Abformung / Der Fetisch des Lebens im Kunstwerk*

Freitag, 5. Juni

**Teil 3:** *Die Abformung als autorisierte Werkform und Körpersprache in der Moderne und Gegenwart*

**Guest Lecture (ggfs.)** Claudia Mann, Künstlerin

Freitag, 12. Juni

**Fortsetzung Teil 3:** *Die Abformung als autorisierte Werkform und Körpersprache in der Moderne und Gegenwart*

**eigene künstlerische Projekte**

Abschlussdiskussion

# **I. Die Abformung als Mittler zwischen Natur und Kunst, Tod und Leben, Person und „Material“**

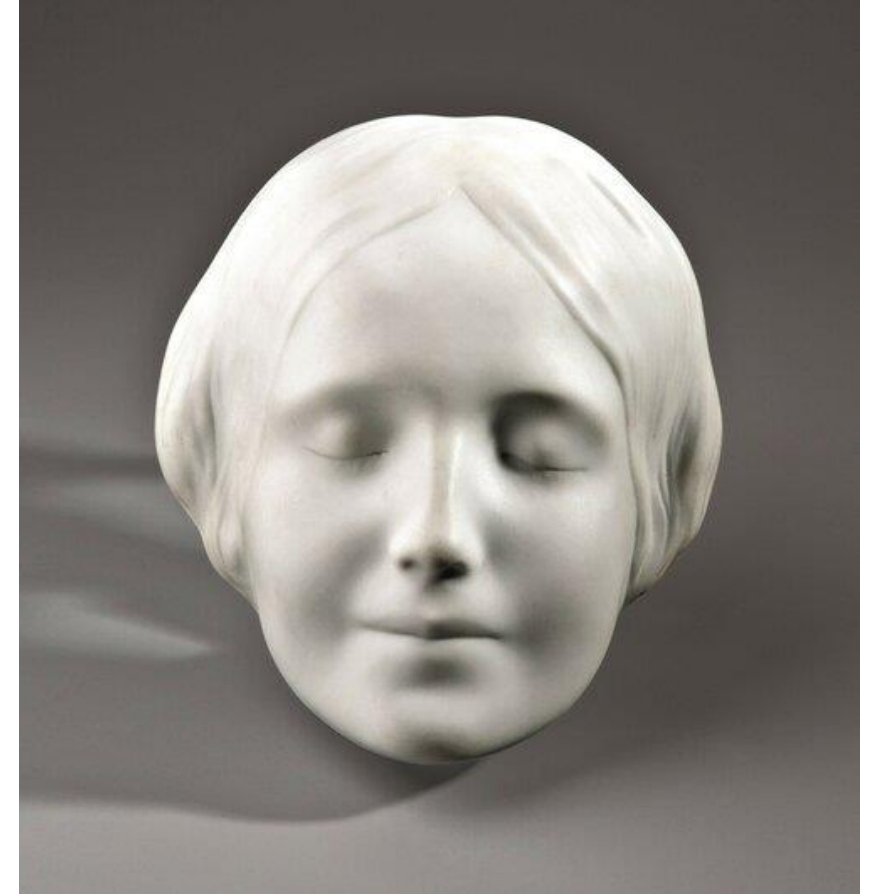
# Totenmasken



Totenmaske San Bernadino  
da Siena, 1444  
Wachs



Totenmaske Friedrich  
Schiller, 1805  
Gips, weiß lackiert



Mutmaßliche Totenmaske „L'Inconnue  
de la Seine“, 1880  
Porzellan

# Effigies

Daniel Neuberger  
(zugeschrieben),  
Kaiser Leopold I.,  
Wien, um 1660  
Wachs,  
Menschenhaar,  
Seide, Holz



Josef Mueller  
(zugeschrieben)  
König Ferdinand IV. von  
Neapel und Maria  
Karolina von Österreich  
(?)  
1791,  
Wachsbossierung,  
Glasaugen, Echthaar,  
Holz



Naturabgüsse und ihre (dekorative) Einbindung ins  
Kunst(hand)werk:  
Bernard Palissy 1510-ca. 1590



*Bassin à décor de rustiques figulines, um 1555-65*



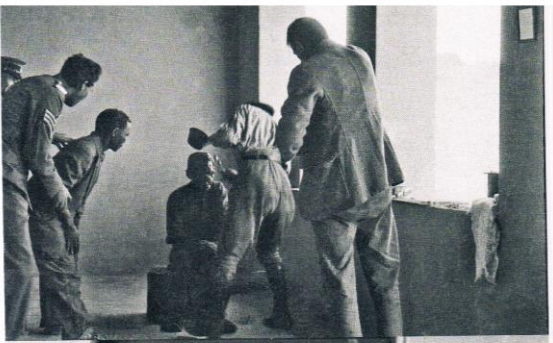
[Nach Palissy] um 1600-1650

# Wentzel Jamnitzer 1507/08 -1585



Schreibzeug, um 1560/1570

# Abformungen im Kontext von Ethnologie und Kolonialismus



Fotografien aus dem Archiv Hans Lichteneckers, Namibia 1931, aus: Ausst.-Kat. Nah am Leben, 200 Jahre Gipsformerei (2019)

**II. Die Abformung zwischen technischem Hilfsmittel,  
„Matrize“ und Container des Lebendigen / Der Vorwurf der  
Abformung / Der Fetisch des Lebens im Kunstwerk**

Jean-Baptiste  
Auguste Clésinger  
1814-1883

*La Femme piquée par un  
serpent*  
1847  
Marmor

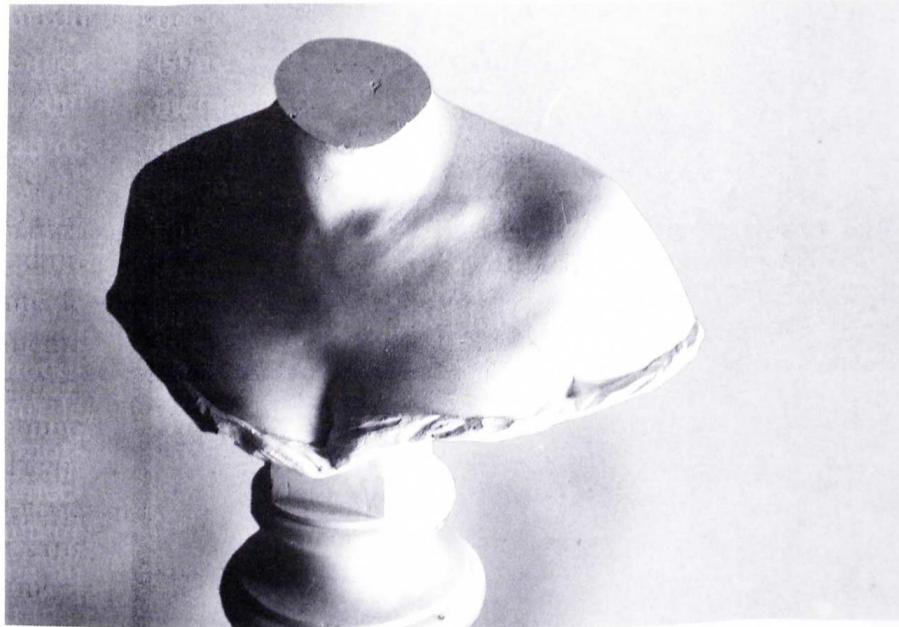


Adèle d'Affry  
Marcello 1836-1870

*Pythia*

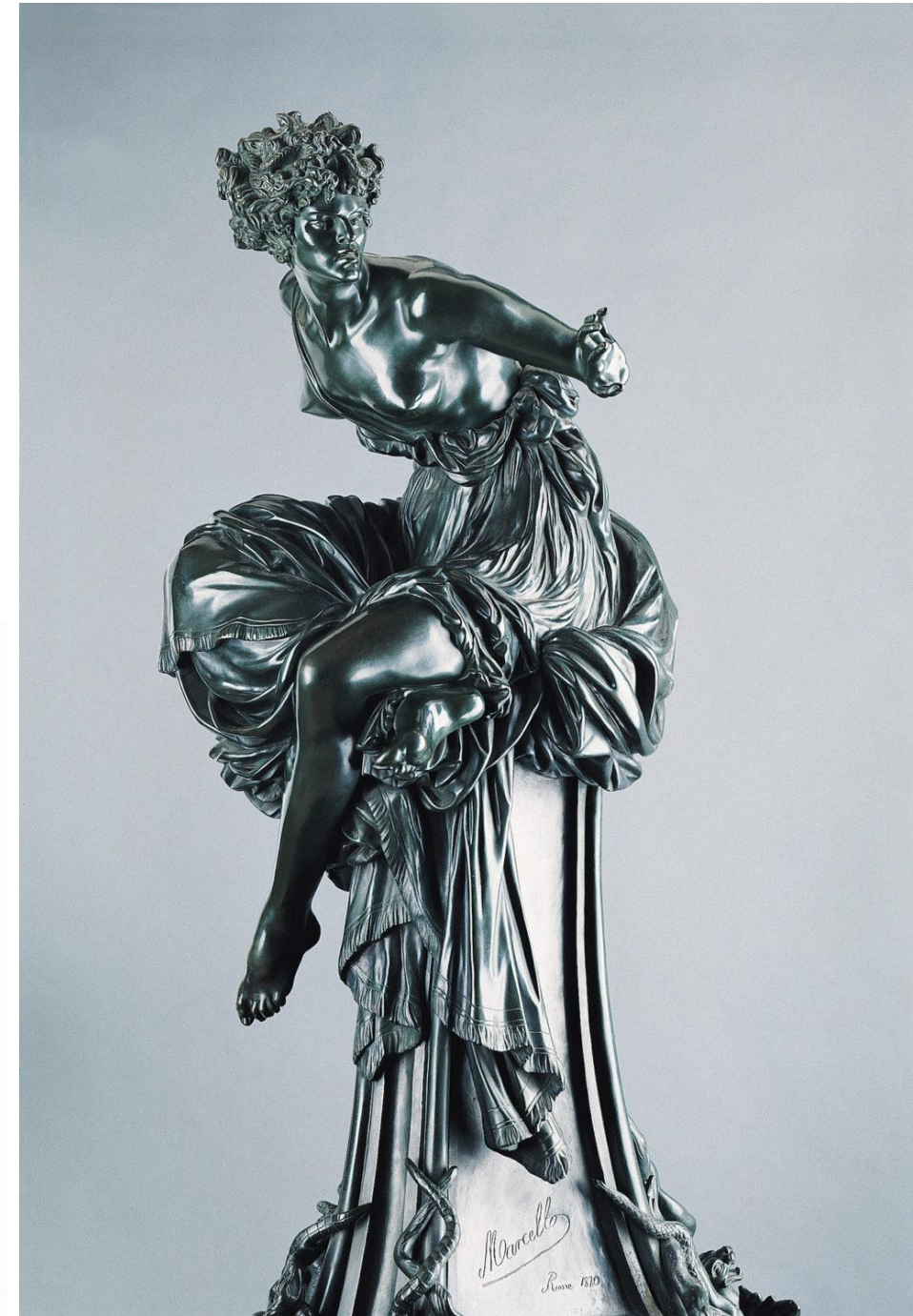
1869-1880

Gips  
Bronze



30

ons-nous au



# Alexandre Falguière 1831-1900

## La Danseuse / Cléo de Mérode

1896  
Gips (Modell)



Auguste Rodin

1840-1917

*L'Âge d'airain*

1876/77

Gips (Modell)  
Bronze

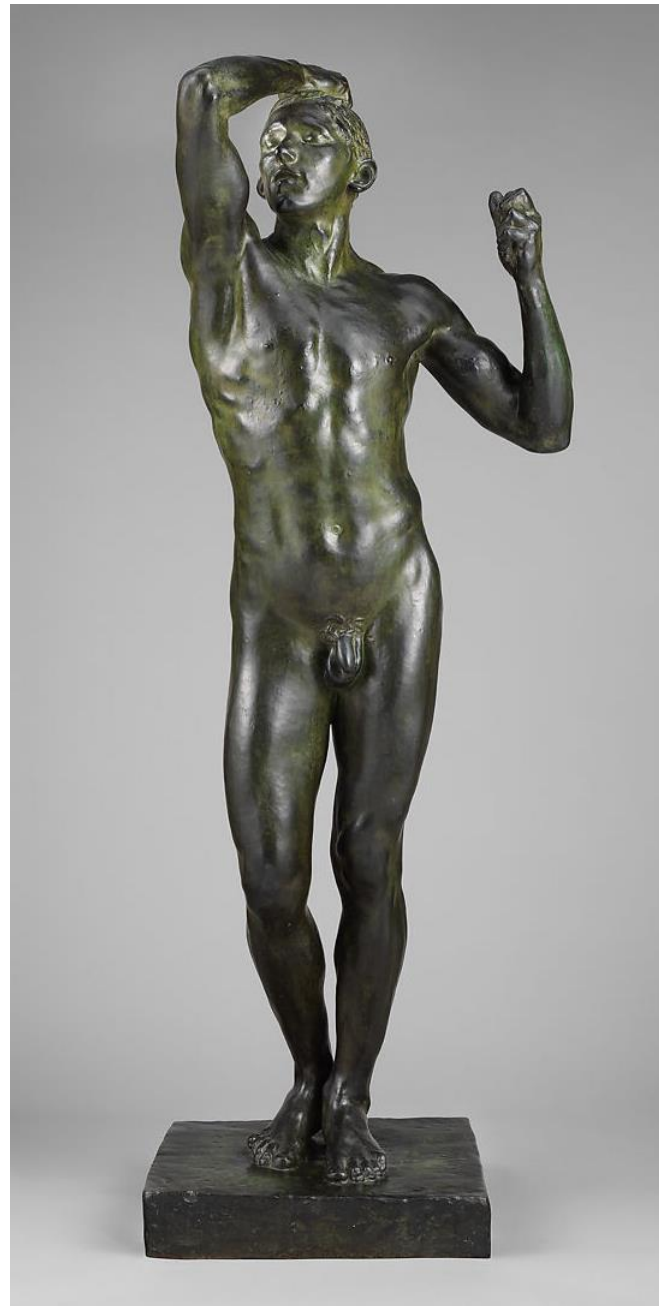
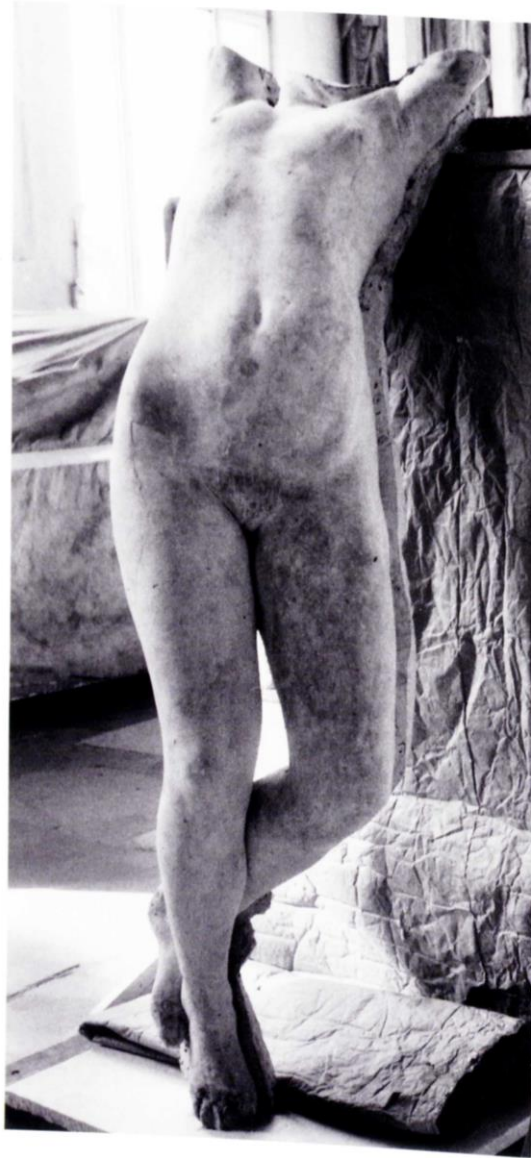


Foto des Modells Auguste  
Neyt

Abgüsse aus  
dem Atelier  
Adolphe-Victor  
Geoffroy-  
Dechaumes  
1816-1892  
Paris



2



3

1. (p.13) Adolphe Victor  
Geoffroy-Dechaume, *Moulage sur  
nature d'un corps de femme*,  
vers 1840-1845?, plâtre,  
100 x 52 x 26 cm, Paris, Musée  
national des Monuments français.

2. Détail de la fig. 1.

3. Adolphe Victor Geoffroy-  
Dechaume, *Moulage sur nature d'un  
corps de femme*, vers 1840-1845?,  
plâtre, 114 x 52 x 26 cm, Paris, Musée  
national des Monuments français.

# Abgüsse und Prozess als Bildgegenstand

Adolph von Menzel, Atelierwand  
(1852 und 1872)

Félicien Rops, La Naissance de  
Vénus (1878)

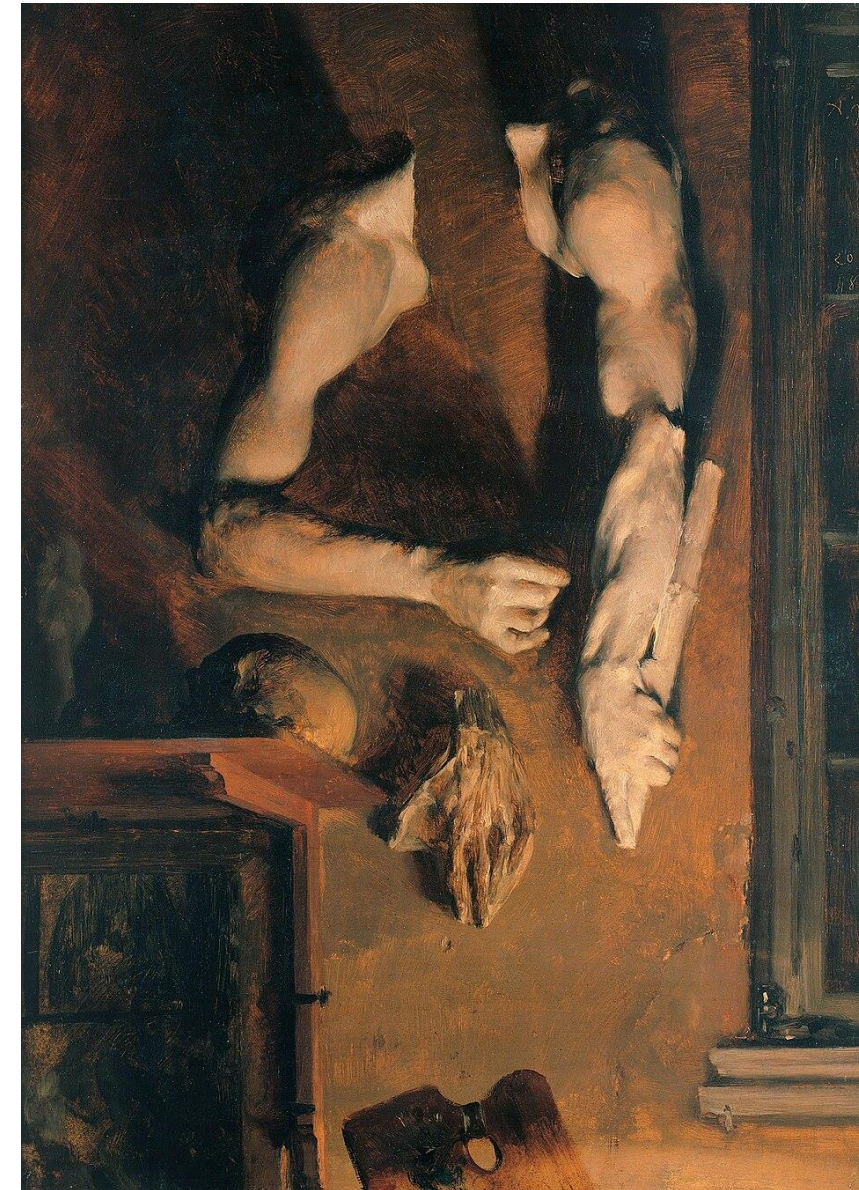
Edouard Dantan, Un moulage sur  
nature (1887) /

Jéan-Léon Gérôme, Pygmalion et  
Galathée (1890)

[...]



Edouard Dantan, Un moulage sur nature  
(1887)



Adolph von Menzel, Atelierwand  
(Version von 1852)

### **III. Die Abformung als autorisierte Werkform und Körpersprache**

Rene  
Magritte  
1898- 1967

L'avenir des  
statues [Die  
Zukunft der  
Statuen]  
1932



Marcel  
Duchamp  
1887-1968



Objet-Dard, 1950-61



Feuille de vigne femelle [weibliches  
Feigenblatt], 1950-61



Coin de chasteté [ Keuschheitskeil ], 1954

Étant donnés  
1946-1966

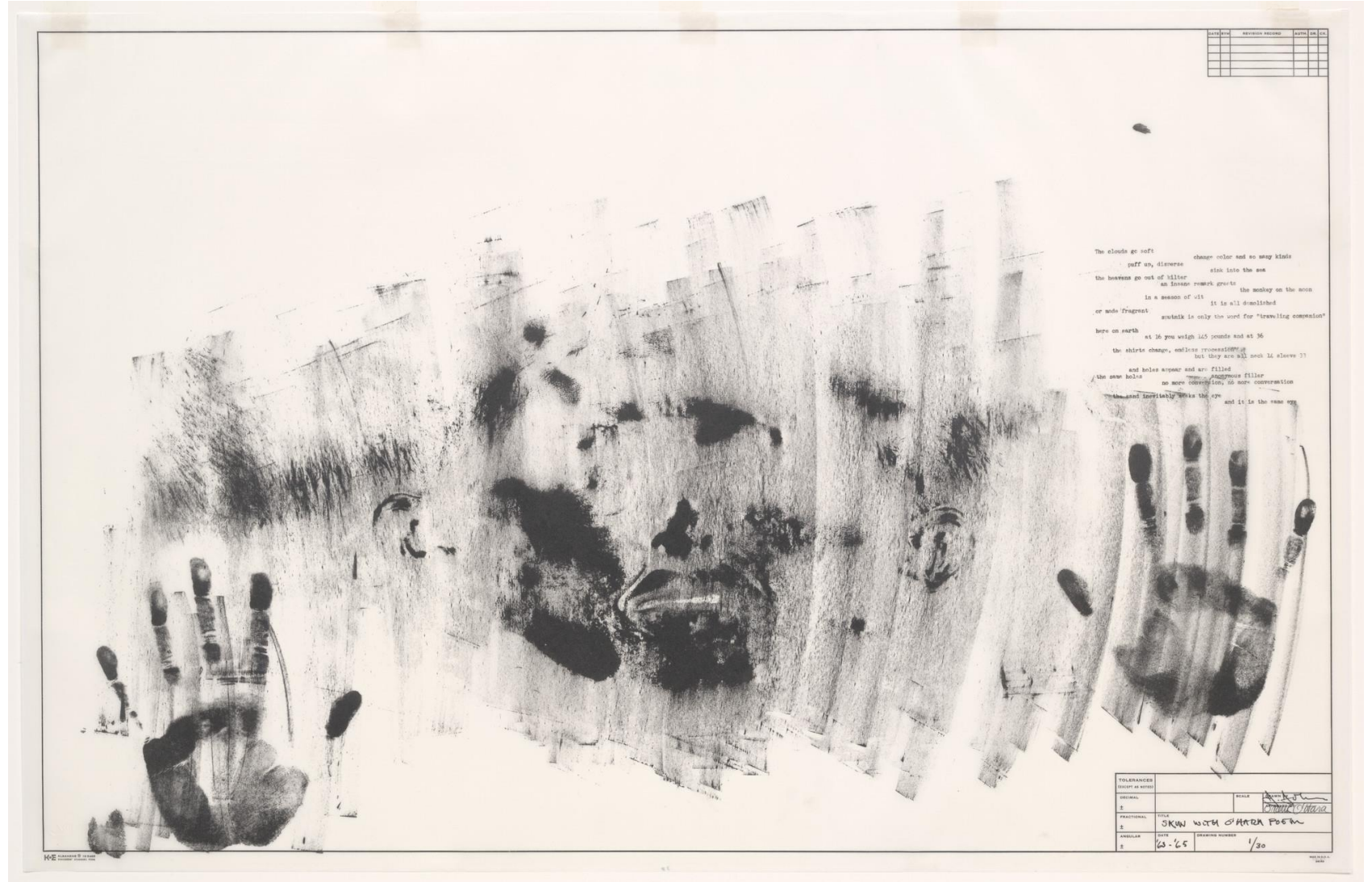


Bruce  
Nauman  
\*1941



Wax Impressions of the Knees of Five Famous Artists, 1966

# Jasper Johns \*1930



*Skin with O'Hara Poem*  
 (Studies for Skin Series)  
 1963-65

John de  
Andrea

\*1941

*Allegory: After  
Courbet*  
1988

*Studio Scene*  
1977



George  
Segal  
1924-2000



# Alina Szapocznikow 1926-1973



*Oben: Grands ventres, 1968*

*Links: Sculpture-Lampe, 1970*

*Lampe-  
bouche,*  
1966



*Sculpture  
-Lampe  
XI, 1970*





*Autoportet, 1966*



*Herbier XIII, 1972*

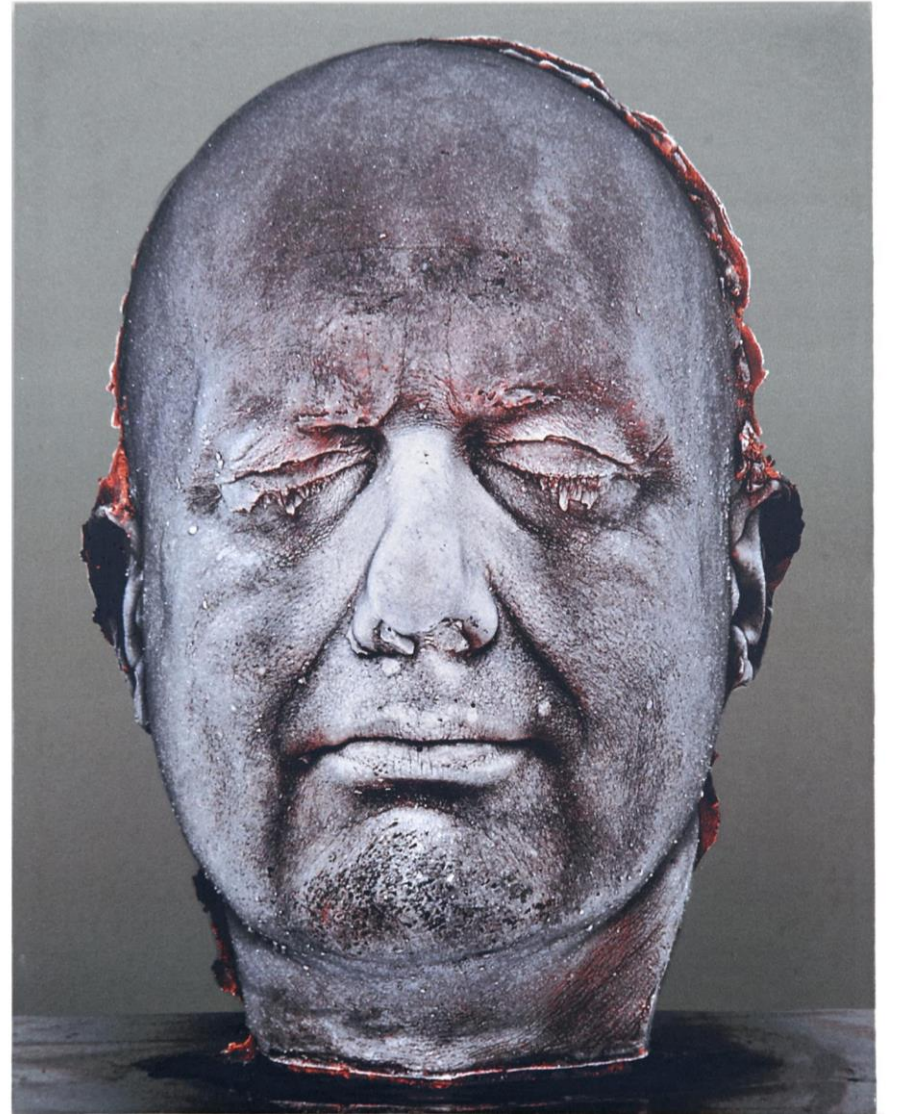
# Marc Quinn

\*1964

*Self*, 1991-



*Self (1991) blood (artist's), liquid silicone, stainless steel, glass, perspex and refrigeration equipment, 2006*



*Self (2006) blood (artist's), liquid silicone, stainless steel, glass, perspex and refrigeration equipment, 2006*

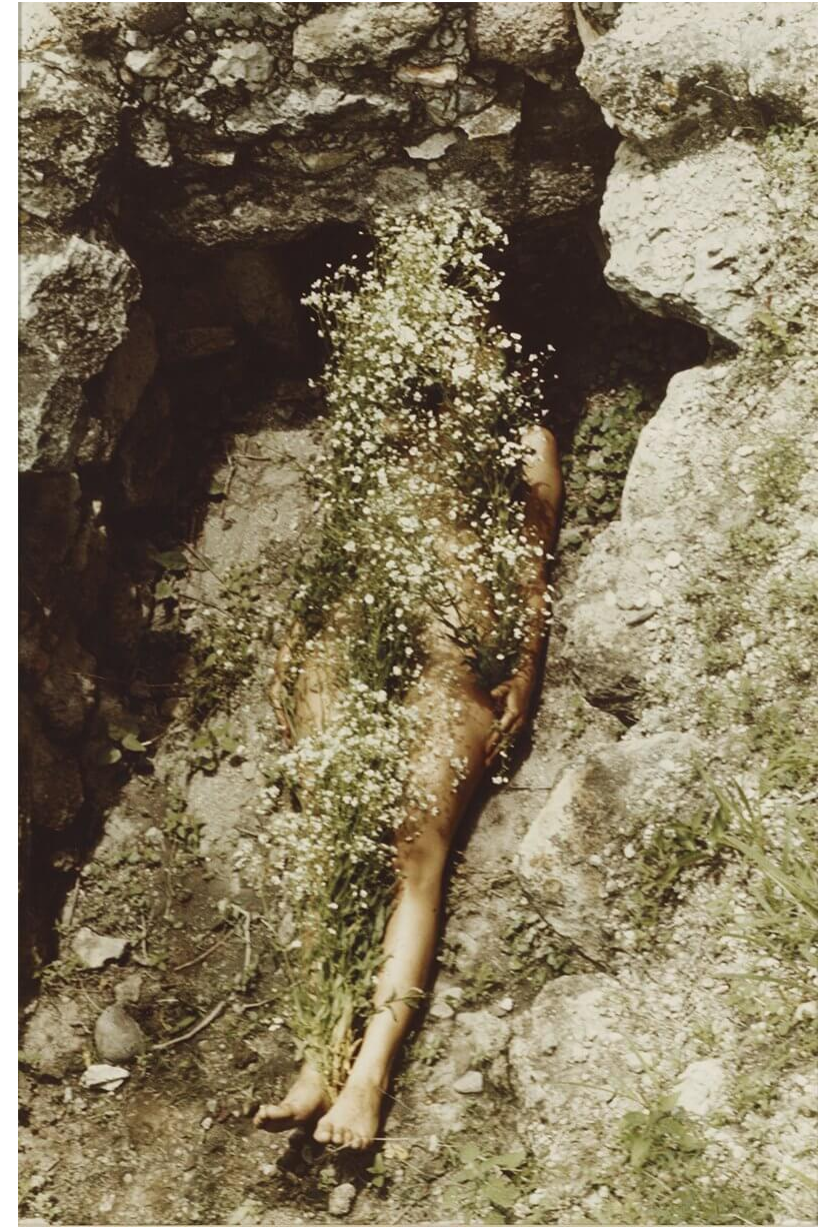
# Ana Mendieta 1948-1985



*Untitled (Maroya),*  
1982



*Untitled (Silueta Series, Mexico),*  
1976



*Flowers on Body (Silueta Series, Iowa)*  
1973

Berlinde de  
Bruyckere  
\*1964



Marsyas, 2020

Johannes

Wald

\*1980



Untitled (mental footing)

2021

# Indirekte Körper- abformun- gen

Asta  
Gröting

\*1961

Berlin Walls  
2016



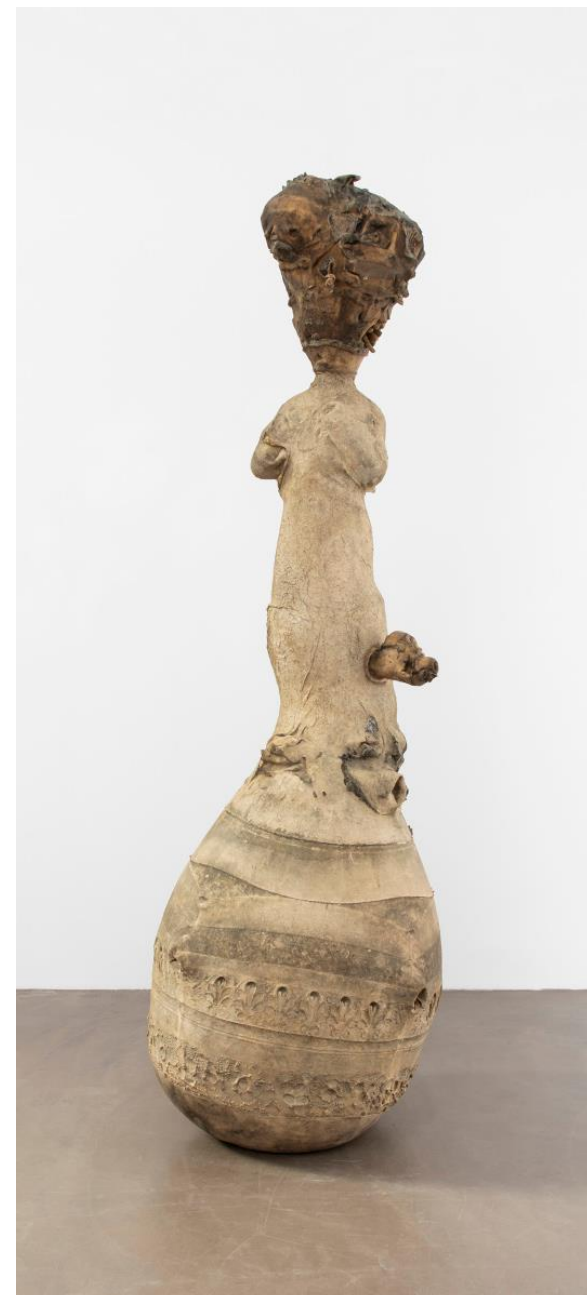


**Ken Sortais**

\*1987



La tueuse, 2022



Les pores tuent et dansent,  
2024



Claudia  
Mann  
\*1982







Alina Szapocznikow with 'Illuminated Woman' (detail), 1966-1967, at her Malakoff studio, Malakoff, France, 1966

